

Voedselbank  
Montferland

# Jaarverslag 2012



## **Inhoudsopgave**

	Pagina
<b>Voorwoord</b>	<b>3</b>
<b>Inleiding</b>	<b>4</b>
<b>Landelijke organisatie</b>	<b>4</b>
<b>Regionale inbedding</b>	<b>4</b>
<b>Kwantitatieve gegevens</b>	<b>4</b>
<b>Samenwerking met Voedselbank Doetinchem</b>	<b>5</b>
<b>Aanvragen voedselpakketten</b>	<b>5</b>
<b>Kwantitatieve ontwikkeling voedselaanvragen</b>	<b>6</b>
<b>Uitgifte voedselpakketten</b>	<b>7</b>
<b>Voedselverwerving</b>	<b>7</b>
<b>Voedselkwaliteit</b>	<b>8</b>
<b>Locatie inpakcentrum</b>	<b>9</b>
<b>De route van het voedsel</b>	<b>9</b>
<b>Vrijwilligers</b>	<b>9</b>
<b>Maatschappelijke Stage (MaS)</b>	<b>10</b>
<b>Hulpverleners</b>	<b>11</b>
<b>Activiteiten voor de jeugd</b>	<b>11</b>
<b>Sponsors</b>	<b>11</b>
<b>Voorlichting en communicatie</b>	<b>12</b>
<b>Bijlage A: Organisatie en contactgegevens</b>	<b>13</b>
<b>Bijlage B: Financieel overzicht</b>	<b>14</b>

## **Voorwoord**

U leest nu het begin van het jaarverslag van het derde jaar van de Stichting Voedselbank Montferland. Een jaar met de nodige pieken, waarvan er twee uitschieten. Een positieve, namelijk het winnen van de WMO-prijs van de gemeente Montferland. En een negatieve, namelijk het stijgen van het aantal cliënten naar een hoogterecord aan het eind van het verslagjaar.

De positieve piek geeft aan dat het werk van de voedselbank wordt gezien en gewaardeerd. Het op deze wijze ondersteunen van mensen in nood voorkomt dat ze nog verder in een isolement of in problemen komen. De waardering met de WMO-prijs is dan ook een enorme opsteker voor alle vrijwilligers van de voedselbank. De negatieve piek laat zien dat de effecten van de economische crisis ook onze regio niet voorbijgaan. De rek is er bij steeds meer mensen uit en soms rest alleen nog om aan te kloppen bij hulpinstanties en zo nodig ondersteuning te krijgen van de voedselbank. Een ontwikkeling die zich in 2013 verder door zal zetten.

Tussen deze pieken ligt een enorm werkveld en een jaar waarin veel gebeurd is. Dit verslag geeft daar een beeld van. Wat daarin vooral naar voren mag komen is dat de bekendheid van de voedselbank enorm is toegenomen. Steeds meer gevers van voedsel weten ons te vinden, en dat lang niet altijd met grote partijen voedsel. Ook een paar horren met eieren of een kist appels zijn van harte welkom.

Opnieuw gaat alle dank gaat uit naar allen die hebben bijgedragen aan het verwezenlijken van onze doelstellingen: de gevers van voedsel, de vrijwilligers, de financiële en materiële sponsors. Zonder hen zou ons werk niet mogelijk zijn geweest. Ook dank voor de goede samenwerking met de Stichting Voedselbank Doetinchem.

Wij wensen u veel leesplezier.

## **Inleiding**

Dat wat over is.....brengen naar.....waar het nodig is. Zo staat het op onze website en dat is kort samengevat de doelstelling van alle voedselbanken in Nederland, ook de onze. Vooral een logistiek verhaal. Maar wel een verhaal met vele invalshoeken.

## **Landelijke organisatie**

Voedselbank Montferland is aangesloten bij de Stichting Voedselbanken Nederland. Deze landelijke stichting ([www.voedselbankennederland.nl](http://www.voedselbankennederland.nl)) coördineert een aantal activiteiten op landelijk niveau en zorgt voor spelregels voor de lokale en regionale voedselbanken. Tevens is deze stichting aanspreekpunt voor landelijke organisaties, zoals voedselproducenten, supermarktketens, sponsors en de politiek. Juist op deze aanspreekfunctie blijkt de stichtingsvorm minder te voldoen, aangezien de achterban daarin niet vertegenwoordigd is. Op landelijk niveau is dit jaar de beweging in gang gezet om de stichting om te vormen in een vereniging. De lokale voedselbanken zullen dan lid worden van die vereniging.

Met de supermarktketen Albert Hein (AH) is op landelijk niveau een overeenkomst getroffen om overtollig voedsel af te nemen. AH stelt strenge eisen ten aanzien van transport, opslag en uitgifte. Wij kunnen daaraan voldoen en hebben dit jaar al een aantal keren kunnen meedelen in het overschot van AH. Met de supermarktketen Jumbo is eveneens op landelijk niveau overleg gaande over een soortgelijke overeenkomst.

## **Regionale inbedding**

Voedselbank Montferland ligt in de Regio Arnhem ([www.voedselbankarnhem.nl](http://www.voedselbankarnhem.nl)) van de landelijke stichting. Wekelijks kunnen we uit het regionale depot een voorraad voedsel halen voor onze cliënten. Dit vraagt het nodige overleg om dat met alle 20 voedselbanken in deze regio goed af te stemmen. Regelmatig is er een regio-overleg. Onderwerpen waar veel over wordt uitgewisseld met elkaar zijn bijvoorbeeld: voedselveiligheid, voedselwerving, koudeketen, gezamenlijke inkoop van hulpmiddelen en ongediertebestrijding. In het verslagjaar zijn ook speciale themabijeenkomsten gehouden, zoals bijvoorbeeld met vrijwilligers van lokale voedselbanken die zich bezighouden met voedselwerving.

## **Kwantitatieve gegevens**

Getallen geven goede informatie waar het om gaat en hoeveel mensen het betreft. Regelmatig worden van de voedselbanken de kengetallen opgevraagd en verzameld, want vooral op landelijk niveau probeert men een goed beeld te verkrijgen. Belangstelling hiervoor is er vooral vanuit de beleidsmakers en de pers. In de Regio Arnhem en in onze voedselbank heeft het afgelopen jaar de ontwikkeling plaatsgevonden zoals weergegeven in de navolgende tabel. Was er in de regio sprake van een toename van het aantal cliënten over de eerste tien maanden van 2012 van 13%; bij onze voedselbank was dat 19%. Het past hier om op

te merken dat de teldatum op 1 november lag, terwijl veel voedselbanken juist op dat moment een forse stijging van het aantal cliënten meemaakten die nog even doorliep. Zo ook bij ons. Hierover verderop in dit verslag meer.

	Regio Arnhem		Montferland	
	1-1-2012	1-11-2012	1-1-2012	1-11-2012
Aantal cliënten	2.617	2.949	47	56
Aantal monden te voeden	6.540	7.670	128	147
Aantal vrijwilligers	1.083	1.260	40	40
Aantal voedselbanken	16	20	1	1

### **Samenwerking met Voedselbank Doetinchem**

De nauwe samenwerking die wij in het begin hadden met Voedselbank Doetinchem is langzamerhand aan het veranderen. De oorzaak hiervan is het toegenomen cliëntenbestand, waardoor beide voedselbanken zich steeds meer lokaal goed neerzetten met een eigen inpaklocatie, uitgiftepunten en de nodige logistiek.

Wat in het verslagjaar nog gezamenlijk gedaan werd was het logistiek transport vanuit Arnhem. Op vrijdag haalt onze voedselbank het voedsel voor zowel Montferland als ook voor Doetinchem op in Arnhem en brengt dat met de koelwagen naar respectievelijk Didam en Doetinchem. Vanuit Doetinchem worden vervolgens brood en andere producten weer naar Didam gebracht. Zo kunnen de kosten van dit transport voor beide voedselbanken minimaal gehouden worden. Vanuit Doetinchem werd aan het eind van het verslagjaar hard gewerkt aan een eigen voorziening in het koeltransport door de toename van de omvang daarvan.

### **Aanvragen voedselpakketten**

Inwoners van de gemeente Montferland kunnen niet zelf een voedselpakket aanvragen, maar moeten dat doen via een hulpverlenende instantie. De achtergrond daarvan is dat de aanvrager sowieso financiële problemen heeft. Aangezien de voedselbank zich daar niet mee kan en wil bemoeien, moet de aanvraag via een hulpverlener gaan met de verwachting dat die hulpverlener zich ook met het financiële probleem van de aanvrager bezig houdt. Zo ontvingen wij dit jaar opnieuw aanvragen via De Buitenlijn, Sensire, Leger des Heils, de RK Kerk, SiZa Dorp, gemeente Montferland, Stadsbank Oost Nederland, GGNet, Iriszorg, Lotuszorg en anderen.

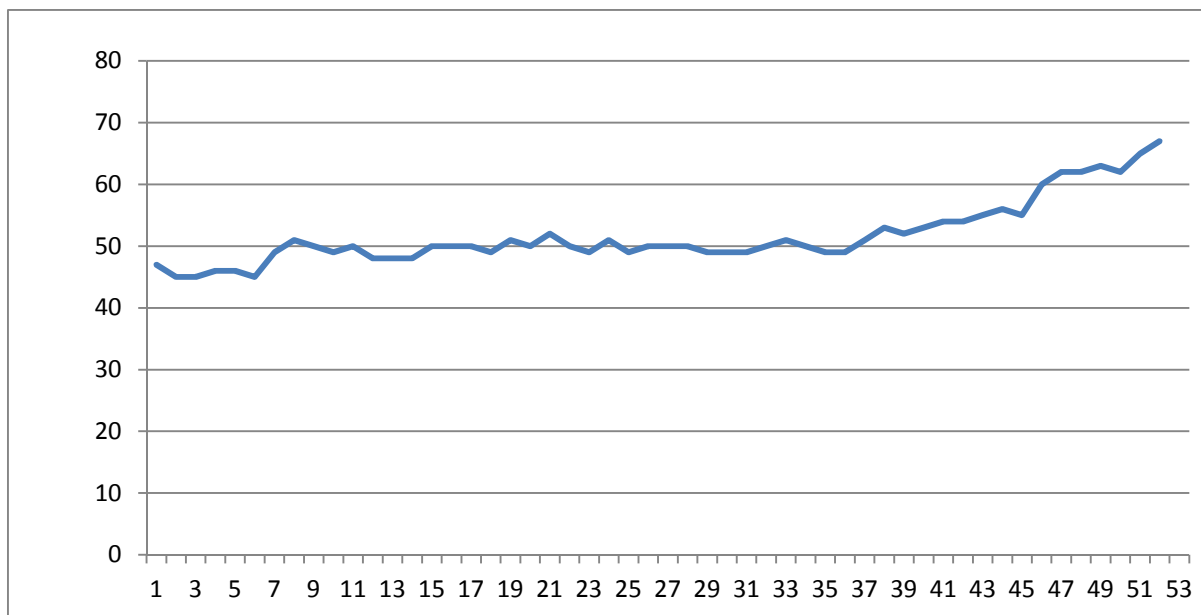
Bij de beoordeling van een aanvraag is het bedrag aan leefgeld bepalend. Leefgeld is het inkomen minus de vaste lasten. Blijft er minder dan € 180 per maand

over voor een volwassene, € 60 voor een volgende volwassene en € 50 voor een kind, dan kan een voedselpakket toegekend worden. Voor gezin met twee kinderen komt dat neer op maximaal € 11 per dag voor eten, drinken, kleding, huishoudelijke benodigdheden, ontspanning en dergelijke. De normbedragen zijn in 2012 licht verhoogd ten opzichte van 2011.

Veel cliënten hebben te maken met schulden en bevinden zich in een traject van schuldsanering. In zo'n situatie wordt het financiële beheer overgenomen door de Stadsbank of een bewindvoerder en wordt wekelijks een leefgeld aan de cliënt overgemaakt. In principe bevindt de hoogte van dit leefgeld zich boven de norm van de voedselbank en zou geen voedselpakket verstrekt behoeven te worden. Doordat er toch vaak extra uitgaven zijn van structurele aard of doordat het leefgeld frequent gekort wordt, komen deze mensen toch vaak in aanmerking voor een voedselpakket.

### **Kwantitatieve ontwikkeling voedselaanvragen**

In 2012 ontwikkelde het aantal toegekende voedselpakketten zich zoals weergegeven in onderstaande grafiek.



Grafiek: Aantal voedselpakketten (Y-as) per week (X-as) in de loop van 2012.

Aan het begin van het jaar stond de teller op 47 voedselpakketten per week, aan het eind op 67. Dit geeft een stijging van 42,5%. Uit de grafiek is zichtbaar dat die stijging zich vooral in het laatste kwartaal van het jaar voordoet. De eerste maanden in 2013 laten zien dat deze stijging zich doorzet.

In de drie jaren dat de voedselbank nu actief is, kan voor wat betreft de ontwikkeling het volgende trapje gehanteerd worden: in het eerste jaar (2010) gemiddeld 30 pakketten per week, in het tweede jaar (2011) 40 en in het derde jaar (2012) gemiddeld 50 pakketten per week. De verwachting is dat de stijging in 2013 wat groter zal zijn.

## **Uitgifte voedselpakketten**

In het verslagjaar bleef de voedselbank op twee vaste locaties wekelijks van een uitgiftepunt gebruik maken, één in Didam en één in 's-Heerenberg. Uit die beide plaatsen komt het overgrote deel van de aanvragers. De voedselbank is dankbaar voor de kostenloze medewerking van de eigenaren van deze uitgiftepunten.

Bij aanvragers uit de overige dorpen in de gemeente werd in 2012 een ad hoc voorziening getroffen als de aanvrager niet in staat was om naar een van de beide vaste uitgiftepunten te komen.

## **Voedselverwerving**

Voor de samenstelling van de voedselpakketten kan de voedselbank gebruik maken van de voorraden van Voedselbank Regio Arnhem. Daar worden grotere partijen overtollig voedsel van fabrikanten en verwerkers afgeleverd. De regio Arnhem streeft er naar om gemiddeld 10 items per voedselpakket te leveren. Dit lukte in 2012 steeds minder. De overschotten aan voedsel worden krapper, maar bovenal moeten die verdeeld worden over meer pakketten. Naast een afname in volume signaleerden we vooral een afname in kwaliteit. De items die geleverd werden bevatten gemiddeld een lagere voedingswaarde dan voorheen. Opgemerkt moet worden dat het niet alleen in mineur is. Er waren dagen dat we verast werden door grote hoeveelheden of veel groenten en dergelijke. Soms ook beide tegelijk. Dan is het echt aanpakken voor de vrijwilligers.

In onze eigen inpaklocatie streven wij er naar om het aantal items in een voedselpakket op minimaal 20 te brengen. Dat lukt alleen als wij er zelf in slagen om voldoende binnen te krijgen of op voorraad te hebben. Daarover mogen wij tot op heden nog niet ontevreden zijn, al zien we wel eens het moment naderen waarop het ons niet zal lukken.

Van particulieren is dit jaar gelukkig opnieuw veel ontvangen. "Kom maar boerenkool halen", belt iemand op vrijdagmorgen en dan liggen daar honderd toppen. De kerstactie van 2011 hielp ons de eerste maanden van dit jaar nog goed op weg. Scholen hebben in het kader van inzamelingen, groepen Eerste Communie en Vormsel, het nodige aangedragen. Van diverse bedrijven konden overschotten of restpartijen rond festiviteiten opgehaald worden. Aan het eind van het jaar werd de inmiddels traditionele Kerstactie gehouden. De opbrengst was naar schatting gelijk aan het jaar ervoor en daarmee opnieuw een heel succesvolle actie.

Half december werd er echter een grote klapper gemaakt. De ondernemersvereniging Gastvrij Didam riep bezoekers van supermarkten op om wat extra te kopen voor de voedselbank. Vrijwilligers van de voedselbank hebben hierbij geholpen om flyers uit te delen, maar bovenal om het geschonken voedsel af te voeren. Het heeft ons menig zweetdruppeltje gekost, maar een mooie voorraad om maanden lang de pakketten op peil te kunnen houden.

Een bijzondere vermelding verdient opa Pukie. Deze naam hebben wij gekoppeld aan een anonieme gever. Iemand die aangaf niet vermogend te zijn, maar wel rijk genoeg om de minder bedeelde medemens daar in te laten delen. Een grote schenking van voedsel aan de cliënten en daarnaast een attentie voor de vrijwilligers mochten wij in ontvangst nemen. Ontroerend.

Naast het vele voedsel dat bij ons binnenkomt, signaleren wij in ons werkgebied nog veel verspilling. Veel voedsel dat bij supermarkten over is gaat de afvalcontainer in. Dat is en blijft een doorn in ons oog en wij hopen dat hierin het komende jaar verandering komt. Op landelijk niveau lopen de nodige activiteiten hiervoor, maar ook lokaal moet een omslag plaatsvinden.

### **Voedselkwaliteit**

De voedselbank verstrekt alleen voedsel dat gegarandeerd geschikt is voor consumptie. Er zijn richtlijnen over hoe om te gaan met voedsel dat rond of over de vermelde houdbaarheidsdatum is. Het blijkt dat wij in Nederland heel sterk onderwezen zijn in het letten op de datum. Daardoor krijgt iets dat 'over de datum is' al snel het stempel van niet meer bruikbaar en weggoeien dan maar. Omdat voedselbanken het vaak moeten hebben van de speling die er dan nog is, is de nodige toelichting hierover nodig richting alle mensen die er mee te maken hebben, zoals vrijwilligers en cliënten.

De THT-datum (Tenminste Houdbaar Tot) geeft aan dat een fabrikant de kwaliteit (smaak, kleur, voedingswaarde) in ieder geval tot die datum garandeert. Dat wil niet zeggen dat het na die datum niet meer bruikbaar is. De Voedsel en Waren Autoriteit heeft een lijst opgesteld welke speling er nog is na het verstrijken van de THT-datum. Daarin zijn vier categorieën onderscheiden:

- Tot 1 jaar of nog langer: zout, suiker, droge pastaproducten, koffie, thee, rijst, flessen frisdrank, volconserven in blik of glas, siroop, stroop, harde snoep.
- Tot 2 maanden: meel, koekjes, muesli, cornflakes, chips, zoutjes, olie, zacht snoep, fritessaus, mayonaise, ketchup.
- Beperkt: brood, kaas, cake, zachte koek, ontbijtkoek, margarine, boter, halfconserven, diepvriesproducten.
- Niet te gebruiken na THT: vers vlees, kip, vis, vleeswaren, gebak, salades, gekoelde maaltijden, dagverse zuivel, versgeperst sap, gesneden groenten, aardappelen, verse groenten en fruit.

Door de Nieuwe Voedsel en Waren Autoriteit zijn specifiek voor voedselbanken richtlijnen opgesteld rond koel- en bewaaraspecten van voedsel, de zogenaamde 'koudeketen'. De NVWA controleert daar ook op. Met onze koelaanhanger, diepvriezen, koelkasten, koelboxen en icepads lukt het prima om onder alle omstandigheden de vereiste temperaturen te halen en behouden. Zowel tijdens het transport, als op het inpakcentrum en de uitgiftepunten worden de temperaturen van gekoelde en bevroren producten regelmatig gemeten en vastgelegd.



## **Locatie inpakcentrum**

Vanaf het moment dat onze voedselbank op zoek was naar een eigen inpaklocatie hebben we gastvrij en onder zeer gunstige condities terecht gekund in het oude kantoor van Bouwbedrijf Welling aan de Pittelderstraat in Didam. Groot was dan ook onze schrik toen dit bedrijf medio 2012 failliet ging. We gingen snel op zoek naar alternatieve locaties, maar konden gelukkig na overleg met de curator blijven zitten en de ontwikkelingen afwachten. Dat maakte de toekomst voor ons inpakcentrum wel onzeker, maar intussen bleek wel dat de ruimhartige opstelling van Welling ook bij anderen te vinden was. Aan het eind van het verslagjaar vestigde Bouwbedrijf Helmuth Welling zich ook in dit gebouw, waarmee wij een zeer goede verstandhouding hebben.

## **De route van het voedsel**

Elke vrijdagmorgen komt het voedsel bijeen dat die dag de pakketten zal vullen:

- Vanuit Arnhem komt een hoeveelheid vanuit de landelijke en regionale beschikbare overschotten; dit halen we op met onze koelwagen;
- Vanuit Doetinchem komt een hoeveelheid brood, dit halen we ook op met onze koelwagen;
- Van particulieren en lokale leveranciers komen wisselende hoeveelheden, dit wordt soms gebracht soms gehaald;
- Vanuit onze voorraad wordt aangevuld tot het pakket twintig eenheden voedsel bevat, onze voorraadbeheerders zorgen dat een hoeveelheid klaar staat.

Een groep van 6 tot 10 vrijwilligers zorgt vervolgens dat pakketten gevuld worden. Dit is al gauw een tot anderhalf uur werk.

De pakketten worden vervolgens in twee partijen middels onze koelwagen weggebracht, eerst naar het uitgiftepunt in Didam en vervolgens naar ons uitgiftepunt in 's-Heerenberg.

Op de uitgiftepunten worden de tassen binnengebracht en op volgorde gezet. Het voedsel dat gekoeld of bevroren bewaard moet blijven wordt in aparte koel- of vriesboxen aangeleverd en tot het moment van overhandiging aan de cliënt daarin bewaard. Zodra een cliënt binnenkomt dient hij eerst een formulier voor ontvangst van het pakket te tekenen. Vervolgens kan hij het pakket in eigen tassen overpakken. De koel- en vriesproducten worden hem dan overhandigd. Daarna kan hij met het voedsel naar huis. Op elk uitgiftepunt zijn steeds twee of drie vrijwilligers aanwezig om deze uitgifte te begeleiden.

## **Vrijwilligers**

De voedselbank werkt uitsluitend met vrijwilligers. Omgekeerd is het ook zo: de vrijwilligers moeten vaak echt aan het werk en dat kost vaak menig zweetdrup-

peltje. Maar gelukkig is meestal ook de uitspraak 'moe maar voldaan' van toepassing op hen.

Het is dankbaar werk om te doen. De vrijwilligers weten dat ze mensen in moeilijke situaties helpen en daar hebben ze veel voor over. De vele uren die gemaakt worden, de hulpmiddelen die gecharterd worden en het meedenken aan de oplossingen van zich voordoende complexe situaties zijn daar voorbeelden van. Natuurlijk zijn er ook minpunten. Als cliënten hun tas niet af komen halen zijn de reacties meestal teleurgesteld tot verbolgen. Maar ook als ze ervaren dat er toch nog zoveel voedsel weggegooid wordt en niet bij de voedselbank terecht komt, dan kan de verontwaardiging hoog oplopen. Het geeft de betrokkenheid weer en die is in één woord: fantastisch.

Het groeien van de omvang van de werkzaamheden brengt een ander aspect nadrukkelijk onder de aandacht: onze organisatie. Het organiseren van de logistiek, het afstemmen van de verschillende activiteiten en het aansturen van de vrijwilligers laten juist door die groei steeds meer knelpunten zien. Dat vraagt om attent te blijven, te reageren en verantwoordelijkheden duidelijk toe te wijzen. Dit blijkt een proces te zijn met vallen en opstaan. Functies blijken te zwaar te worden voor één persoon en moeten gesplitst worden en opeens komen termen als locatiebeheerders en voorraadbeheerders in beeld. Ook logistiek wordt gestuurd op efficiëntere transportmethoden en het gebruik van kratten in plaats van tassen. Een proces waar we het volgende jaar zeker meer mee bezig zullen zijn.

In november is een avond voor alle vrijwilligers georganiseerd. In een zakelijk deel van deze avond zijn de recente ontwikkelingen doorgesproken en werden een aantal praktische zaken met elkaar uitgewisseld. De rest van de avond stond in het teken van ontmoeting en gezelligheid. We hebben afscheid genomen van enkele vrijwilligers en konden nog wat meer nieuwe vrijwilligers begroeten. Aan het eind van het verslagjaar waren 46 personen als vrijwilliger verbonden aan de voedselbank.

### **Maatschappelijke Stage (MaS)**

Nadat in 2011 al de eerste stagiaires kennis hadden gemaakt met de voedselbank heeft dat in 2012 een flink vervolg gekregen. Een vijftiental jongens en meisjes hebben een of meerdere keren meegewerkt. Stuk voor stuk hebben ze dit ervaren als verrijkend, ook al waren de werkzaamheden niet altijd even prettig. Want behalve tassen vullen en koelboxen versjouwten is het ook wel eens ijskoude hamburgers in zakjes doen of gebruikte kratten schoonmaken.

Een complicerende factor is dat vrijwel alle werkzaamheden bij de voedselbank op vrijdag plaatsvinden, onder schooltijd. Scholieren krijgen soms wel een dag de mogelijkheid om onder schooltijd stage te lopen, maar de rest van de uren moeten ze buiten schooltijd maken. Dat maakt de inzetbaarheid van stagiaires door het jaar heen wat beperkt. In de vakantieperiode is er veelal aanbod genoeg. De voedselbank ziet de stagiaires graag komen.

## **Hulpverleners**

Hulpverlenende instellingen vormen de schakel tussen de aanvragers van voedselpakketten en de voedselbank. In januari van dit jaar werd een gezamenlijk overleg met de hulpverleners gehouden om de achtergronden van de aangepaste criteria voor 2012 en de behandelingsprocedures nader door te spreken. Deze bijeenkomst is goed bezocht.

De stijging van het aantal cliënten brengt uiteraard meer werk met zich mee, zowel voor de hulpverleners als voor de voedselbank. De termijnen die wij in acht nemen voor het doen en behandelen van nieuwe aanvragen en verlengingen komen daarbij steeds meer onder druk te staan. Voor een goede gang van zaken is het in acht nemen van de termijnen wel noodzakelijk. Alleen acute noodsituaties zouden inbreuk mogen doen op deze termijnen.

## **Activiteiten voor de jeugd**

De kinderen in de gezinnen van cliënten van de voedselbank staan regelmatig extra in de belangstelling. Bekend is dat voortdurende armoede juist voor de jeugd een enorme impact heeft. Niet kunnen deelnemen aan activiteiten, nooit op vakantie kunnen, vrijwel nooit wat nieuws om aan te trekken of om mee te spelen zijn in het leven van jonge opgroeiende mensen belangrijke aandachtspunten. Gelukkig kunnen we door deelname aan de activiteiten van de Stichting Jarige Job de kinderen rond hun verjaardag toch wat aardigheidjes aanbieden. Daarnaast heeft ook in 2012 de ABN AMRO aan alle kinderen een presentje en een gedichtje gegeven met Sinterklaas. Het zijn activiteiten die buiten de doelstelling van de voedselbank liggen, maar waar we in dit geval wel een uitzondering voor maken.

## **Sponsors**

Ondanks dat niet voor het voedsel betaald wordt en ook de inzet van vrijwilligers geen geld kost, brengt het werk van de voedselbank de nodige kosten met zich mee. Om hierin te voorzien is de voedselbank volledig afhankelijk van schenkingen en giften. Hierin hebben fondsen, instellingen en particulieren goed meegeholpen, zodat we momenteel een gezonde financiële situatie kennen. De WMO-prijs van € 2.500 heeft daar dit jaar ook bijzonder aan bijgedragen. Een bijzonder woord van dank is er voor de verschillende scholen die met voedsel, maar ook met een financiële inzameling het werk van de voedselbank in bijzondere zin hebben ondersteund. Een bijzondere gift ontvingen wij van een tweetal medewerkers van de Rabobank Graafschap-Zuid. Hun bijdrage van in totaal € 1.000 zal besteed gaan worden aan verbetering van ons transportsysteem. Alle gevers hartelijk dank.

Een probleem is dat sommige giften gelabeld zijn om voedsel van te kopen. Dat staat op gespannen voet met de doelstelling van de voedselbank en we zullen dit dan ook niet doen.

Ook in materiële zin hebben velen een bijdrage geleverd, zoals het beschikbaar stellen van ruimten, materialen en vervoersmiddelen. Met veel dank zijn te vermelden:

- Protestantse gemeente Zeddam – 's-Heerenberg
- Protestantse gemeente Didam
- Parochie H. Gabriël
- Bouwbedrijf Helmuth Welling B.V.
- Wiendels Electronics
- Rabo banken De Liemers en Graafschap Zuid
- ABN AMRO

### **Voorlichting en communicatie**

Regelmatig bereiken ons vragen om iets te komen vertellen over de voedselbank. Wij proberen dat naar vermogen aan te voldoen. Ook schoolklassen komen op bezoek, soms naar aanleiding van een project op school en soms naar aanleiding van de voorbereiding op Eerste Communie of Vormsel.

In de pers blijft de voedselbank in de belangstelling staan. In reactie op landelijke ontwikkelingen worden we nog wel eens met vragen benaderd door de regionale of lokale pers over de situatie hier ter plekke. Het winnen van de WMO-prijs heeft voor de nodige aandacht gezorgd. Rond de kerstactie was er weer de nodige aandacht in de media. Daarnaast was er een interview op Radio Optimaal FM, en artikelen in de weekbladen Montferland Nieuws en Montferland Journaal.

Van de website wordt ook het nodige gebruik gemaakt en blijkt ook een belangrijk middel van communicatie te zijn.

## **Bijlage A**

### **Organisatie**

Het bestuur van de Stichting Voedselbank Montferland heeft per 31 december 2012 de volgende samenstelling:

- Theo Reuling ofs, voorzitter
- Matthieu Krabbe, secretaris, fondsenwerving
- Martin Gerrits, penningmeester
- Frans Damen, coördinator hulpverlening
- Jan de Jong, voedselwerving
- Henk Otten, vrijwilligers, voedselwerving
- Ton den Ouden, voedselwerving

### **Contactgegevens**

Postadres: Wilhelminastraat 84, 6942 ET Didam

Telefoon: 06-55 13 35 23

Bankrekening: 15 50 03 658 Rabobank (IBAN: NL20RABO0155003658)

KvK-nummer: 09 20 99 96

E-mail: [voedselbankmontferland@gmail.com](mailto:voedselbankmontferland@gmail.com)

Website: [www.voedselbankmontferland.nl](http://www.voedselbankmontferland.nl)

### **ANBI**

De Stichting Voedselbank Montferland is aangemerkt als ANBI, wat staat voor 'Algemeen Nut Beogende Instelling'. Dat betekent onder andere dat giften en donaties aan de voedselbank aftrekbaar zijn voor de belastingen.

**Bijlage B****Financieel overzicht 2012****Exploitatierkening 2012****Baten**

Donaties	€ 8.000,--
Giften	1.326,--
Overige baten	-,--
Financiële baten en lasten	200,--
	-----
€	9.526,--

**Lasten**

Personeelskosten	€ -,--
Afschrijvingskosten	1.765,--
Overige kosten	3.224,--
	-----
€	4.989,--
Netto exploitatieresultaat	€ 4.537,--
	=====

**Balans per 31 december 2012****Activa**

<u>Materiële vaste activa</u>	
Inventaris	€ 297,--
Aanhanger	5.970,--
<u>Plottende activa</u>	
Overige vorderingen en overlopende activa	1.329,--
<u>Liquide middelen</u>	€ 18.215,--
	-----
€	25.811,--

**Passiva**

<u>Eigen vermogen</u>	
Stichtingsvermogen	€ 15.259,--
Bestemmingsreserve	10.000,--
<u>Kortlopende schulden</u>	
Overige schulden en overlopende passiva	552,--
	-----
€	25.811,--
	=====